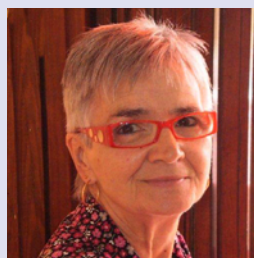


Action Leucémies obtient le label IDEAS

AIDEZ-NOUS,
PARTICIPEZ
À NOTRE ACTION

WWW.ACTION-LEUCEMIES.ORG

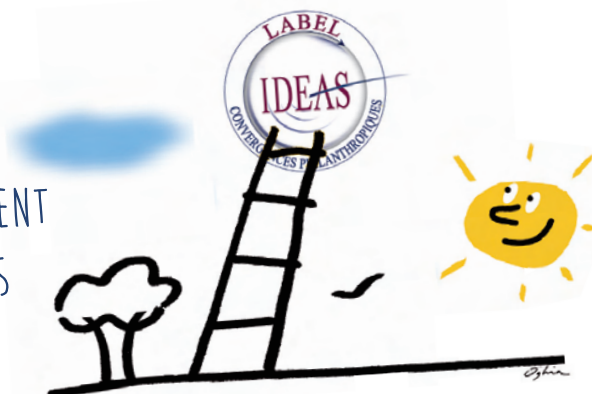
EDITO



Une année de travail intense pour une équipe de bénévoles motivés nous a permis d'obtenir en octobre 2015 le label IDEAS qui garantit le sérieux de notre association, son utilité sociétale et une éthique professionnelle exemplaire. Ce précieux label nous permet ainsi de conforter la confiance des donateurs, partenaires et mécènes et de favoriser le développement pérenne de notre association pour intensifier nos actions pour aider les patients et leurs proches et faire progresser la recherche.

Colette Clavin Saugier,
Présidente

« IDEAS ENCOURAGE LA PHILANTHROPIE ET SOUTIENT LE DÉVELOPPEMENT DES ASSOCIATIONS ET DES FONDATIONS »



Quand j'ai rejoint l'association en février 2015, les bénévoles avaient déjà mis en place les premières briques pour l'obtention du label : révision des statuts, rédaction de la Charte de déontologie, réflexions sur le plan stratégique, etc... Directrice financière de métier, j'ai été immédiatement séduite par la pertinence et le bon sens qui prévalent dans le Guide des bonnes pratiques auquel IDEAS demande aux associations de se conformer pour obtenir le label. Ces pratiques sont propres à garantir l'intégrité et la bonne gestion des associations. Les donateurs et les bénévoles peuvent avoir toute confiance dans les associations labellisées IDEAS.

Notre association ne compte pas de salariés, et ce fut beaucoup de travail pour les bénévoles de mettre en place tout ce qui était requis en matière de vision stratégique, gestion des risques, définition de l'organisation et

des missions, procédures, analyse et transparence financière. Mais à aucun moment nous n'avons eu le sentiment de perdre du temps, car il ne s'agissait que de formaliser la bonne gestion qui prévalait déjà dans l'association, et tout ce qui était demandé avait vraiment du sens et une réelle utilité, aussi bien pour le bon fonctionnement de l'association que pour la confiance accordée par les donateurs.



Françoise Grévisse,
Trésorière

Action Leucémies a fêté son premier anniversaire sous sa nouvelle identité en **janvier 2016**

Depuis le dernier numéro de « La Lettre » sorti en septembre 2015, les grands moments qui ont marqué la fin de l'année ont été les suivants

Le 12 septembre 2015, parrainage de l'association par l'imitateur bien connu Gérald Dahan, célébré à l'hôtel Mercure de Boulogne-Billancourt

Le 29 septembre 2015, mise en place du Comité Scientifique

Le 20 octobre 2015, obtention du label IDEAS

Par ailleurs, nous avons non seulement consolidé notre implantation en Ile de



Soirée de parrainage Gérald Dahan

France, mais aussi commencé depuis quelques mois à nous faire connaître en province (Amiens, Nice, Dijon...) au hasard de nos rencontres et des événements que nous organisons. Au plan national grâce à notre site internet récemment mis à jour, nous recevons de plus en plus de demandes de renseignements de différentes villes de province et de ce fait nous espérons pouvoir mener nos actions en faveur des malades atteints de leucémie non plus exclusivement en Ile de France mais aussi en province, et cette perspective nous réjouit.

Nous avons également fortement renforcé notre équipe de bénévoles qui apportent à l'association leurs compé-

tences en matière de collecte de fonds, de communication et de systèmes d'information.

Bien sûr, il nous faut aussi sans cesse progresser dans le domaine de la collecte de fonds afin de pouvoir mettre en œuvre de plus en plus de projets pour les patients et pour la recherche. Pour cela, nous comptons bien sûr sur le label IDEAS qui devrait nous permettre de rencontrer de nouveaux partenaires et des mécènes sensibilisés à notre cause et à nos actions.

Mais nous allons également développer les demandes de subvention auprès des collectivités locales et territoriales, même si, nous le savons, leurs dotations diminuent. Et nous continuerons à organiser des événements de collecte de fonds dont certains en partenariat avec d'autres associations (Le Rotary, Inner Wheel, Lions Club...)

Pour les années à venir, nous souhaitons devenir un acteur clé dans le passage de l'hospitalisation vers plus d'ambulatoire et cela va nous amener à réfléchir avec d'autres partenaires publics et privés sur notre rôle en tant qu'association de patients pour réussir cette transition.



Soirée de parrainage Gérald Dahan

L'équipe des bénévoles de Boulogne-Billancourt



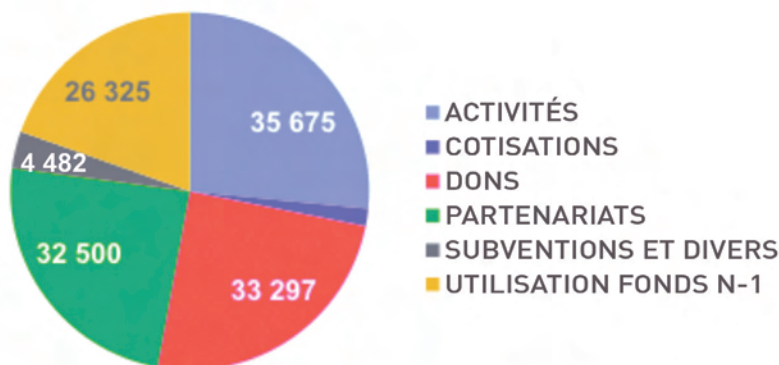
Mon aventure avec Action Leucémies commence à peine et je me sens déjà comme un membre à part entière de cette grande famille accueillante et dynamique. Je cherchais une équipe réactive et motivée pour rendre service aux enfants en difficulté ou souffrants de maladies graves, et je dois dire que je suis comblée dans cette association.

Durant ma courte période d'activité, j'ai eu l'occasion de rencontrer certains membres des équipes médicales avec qui l'association collabore. Leurs remerciements chaleureux pour l'aide précieuse que procure l'association aux patients et à leurs familles génèrent en moi un sentiment de satisfaction et de fierté me motivant à redoubler d'efforts pour apporter ma modeste contribution à la lutte contre la leucémie.

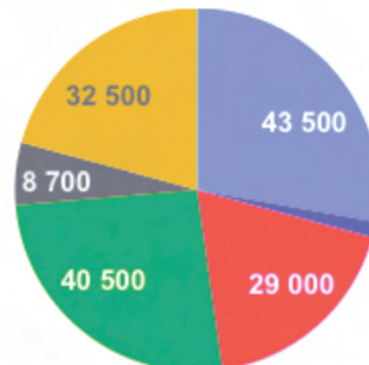
Nermine Chaari,
Bénévole

Résultats 2015 et budget 2016

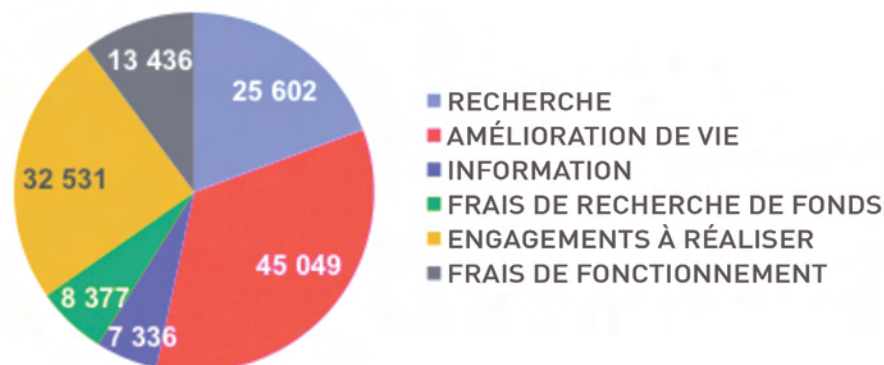
RESSOURCES 2015
134 389 €



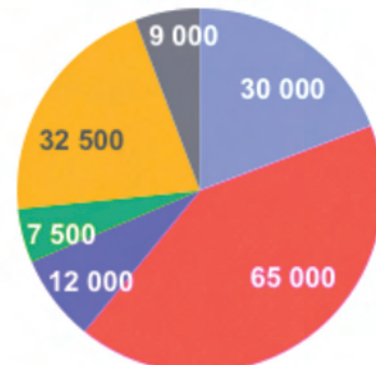
RESSOURCES 2016
156 400 €



EMPLOIS 2015
132 331 €



EMPLOIS 2016
156 000 €



2015

L'association dégage en 2015 un bénéfice de 2.058 €. Le total des produits et des charges augmente significativement en 2015, conjugaison de deux facteurs.

Une augmentation de l'activité de l'association, tant en termes de collecte de fonds que de projets développés dans le cadre de ses missions.

L'utilisation en 2015 de fonds dédiés non dépensés en 2014, et la constitution en 2015 de fonds dédiés à des projets qui seront réalisés en 2016.

2016

Le Budget 2016 prévoit une croissance des ressources de 16% et un résultat bénéficiaire.

Nous axons la croissance de nos ressources sur les activités organisées avec des partenaires, sur les partenariats avec des entreprises, et sur des subventions plus importantes.

Les dépenses dans le cadre de nos missions augmenteront de **24%**, soit bien plus que nos charges globales, grâce à des économies sur nos frais de recherche de fonds et nos frais de fonctionnement.

Nous augmenterons nos investissements dans chacune de nos trois missions :

+17% pour le financement de la recherche

+44% pour l'aide et soutien aux patients et à leurs proches

+64% pour l'information et la sensibilisation

Depuis bientôt 7 ans...

...les bénévoles de l'association mettent leur engagement, leur enthousiasme et leur dynamisme au service de ses missions
Faire progresser la recherche, Aider et Soutenir les patients et leurs proches, Informer et Sensibiliser

Au cours des 6 derniers mois plusieurs projets ont été mis en œuvre

Dans le cadre du financement de la recherche, une bourse de thèse de 6 mois a été attribuée à un jeune chercheur de l'Inserm sélectionné par la Société Française d'Hématologie.



Afin de favoriser la pratique régulière d'une activité physique pour les patients hospitalisés, gage d'un meilleur rétablissement, nous avons offert 14 vélos de remise en forme pour adultes à la Clinique Edouard Rist et 4 vélos de remise en forme pour enfants, 2 à l'Hôpital Robert Debré et 2 autres au CHI de Poissy Saint Germain.



Vélos de remise en forme pour adultes

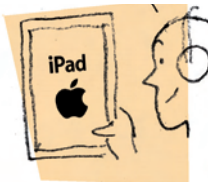
Pour permettre aux patients du secteur protégé de se distraire et de « s'évader » en mettant de côté pour quelques instants leur maladie, nous avons imaginé avec l'équipe soignante du service du Pr Véronique



Vélos de remise en forme pour enfants

Leblond une pause-théâtre récréative assurée par deux comédiens professionnels. « Odile & Barnabé à l'hôpital » fait l'objet d'un pilote à La Pitié-Salpêtrière et remporte déjà un grand succès.

Pour rompre l'isolement des patients en secteur protégé et leur permettre de conserver un lien social, primordial à la guérison, il est indispensable de mettre à leur disposition des outils d'accès à internet. Nous avons donc offert au Centre Lacassagne de Nice 12 iPad qui permettent également aux patients et à leur entourage de consulter l'application « autogreffe.org » pour faciliter leur information.



Pour répondre à des situations d'extrême urgence pour les patients les plus démunis, depuis la fin de l'année 2015, nous mettons à la disposition des assistantes sociales des chèques

services pour l'alimentation, l'habillement et l'hygiène.

Afin que les patients et leurs proches puissent disposer des dernières informations, notre Comité Scientifique a mis à jour toute la partie médicale du site internet Action Leucémies. www.action-leucemies.org



En 2013, au moment de l'ouverture à l'hôpital Cochin d'une unité de soins intensifs d'hématologie complètement rénovée comprenant 6 chambres en flux laminaire et 6 chambres en surpression, l'association Action Leucémies a offert à notre service 6 vélos de remise en forme. L'utilisation de ces vélos s'est rapidement avérée constituer une aide importante et précieuse au maintien d'autonomie de nos patients, à qui nous conseillons, selon leur état de forme, de faire 5 à 10 minutes d'exercice deux fois par jour en pédalage souple. Ils sont donc devenus essentiels à l'équipement de nos chambres pour la plupart des patients, et ceci, quel que soit leur âge. En effet, ils sont aussi bien utilisés, et parfois même davantage, par nos patients les plus âgés, hospitalisés pour des inductions longues de leucémies. Ces vélos sont très appréciés de nos patients qui les utilisent régulièrement. Quand ils reviennent, ils remarquent de façon immédiate si un vélo est disponible dans leur chambre et le plus souvent se réjouissent de l'avoir ou en réclame un. De ce fait, nous sommes souvent en train de jongler pour leur attribution, c'est bien là le témoin de leur succès.

Action Leucémies vient de compléter notre parc afin que chacune des 12 chambres de l'unité de soins intensifs puisse avoir un vélo à disposition. Au nom de l'équipe médicale et de nos patients, je tiens à remercier chaleureusement cette association dont une des missions principales est de mettre en œuvre des projets d'amélioration de la vie des patients hospitalisés.

Professeur Didier Bouscary,
Chef de Service Hématologie Clinique

Pour les prochains mois

Nous déciderons avec le Comité Scientifique de la meilleure orientation pour le financement de la recherche.

Nous amplifierons nos efforts pour favoriser la pratique régulière d'une activité physique afin de répondre aux demandes de plus en plus importantes tant pour renouveler certains matériels ou pour compléter un parc existant que pour équiper de nouveaux services en Ile de France et aussi en province.

Nous prolongerons la pause-théâtre récréative « Odile & Barnabé à l'hôpital » à la Pitié-Salpêtrière et nous proposerons ce projet à de nouveaux services d'onco-hématologie.

Nous proposerons également la fourniture de tablettes ou liseuses aux équipes médicales des secteurs protégés.

Nous continuerons à rencontrer les équipes médicales pour recueillir leurs besoins et leurs attentes en termes de projets d'amélioration de la vie des patients hospitalisés.

Le pôle ORPHé du groupe hospitalier Pitié-Salpêtrière s'engage depuis plusieurs années dans des actions favorisant la bienveillance des patients atteints de cancer. Aussi dans l'objectif de répondre au besoin fondamental de se recréer, l'équipe soignante recherche des activités innovantes à offrir aux malades. C'est une réflexion collaborative entre le pôle ORPHé et l'association Action Leucémies qui a permis au service d'hématologie clinique de bénéficier des compétences de la Déesse Compagnie depuis le mois de février 2016. Grâce à Action Leucémies, des scènes de théâtre animent pendant une durée de 20 minutes, les mardis après-midi des patients hospitalisés. Ainsi une fenêtre récréative leur est proposée, leur permettant un instant d'évasion dans leur parcours de soin. Les témoignages à la fois des malades et des équipes soignantes convergent pour dire combien cette activité est une ouverture sur le monde extérieur en leur permettant un réel moment de déconnexion et surtout un moment agréable dans leur quotidien hospitalier. Ces instants sont des moments où les patients retrouvent l'humour, le sourire... Les soignants quant à eux n'hésitent pas à partager ces moments de plaisir avec les patients lorsqu'ils le peuvent et en voient le bénéfice direct pour le patient.

Il arrive qu'un malade demande si « Odile et Barnabé » les comédiens peuvent revenir, c'est la plus belle preuve que ce projet lui apporte un certain plaisir.

Il est arrivé également qu'une patiente demande s'il y aurait une suite à la première scène, ce qui induit une poursuite du moment et une demande de continuer à voir venir les comédiens.

Célia Bouvier et Christèle Lecaille,
Cadres de santé
Gisèle Hoarau,
Cadre paramédical du pôle

La « Déesse Compagnie » s'engage depuis des années dans le domaine de la prévention et de la santé. Depuis le mois de février, nous allons à la rencontre des patients de la Pitié-Salpêtrière grâce à l'initiative d'Action Leucémies et la collaboration de l'équipe soignante pour jouer des scènes de théâtre créées à l'attention des patients hospitalisés. Nous poursuivons ainsi l'engagement humain et professionnel de la compagnie par le biais du théâtre. Voir se dessiner un sourire sur le visage d'un patient, entendre son rire, lui permettre d'oublier sa souffrance ou ses inquiétudes, ne serait-ce qu'un instant, échanger quelques mots avec lui, sur le



Laurence Dentinger, APHP



Laurence Dentinger, APHP

Emma Dubois et Djamel Saïbi

ton de la confiance ou simplement nourrir l'insouciance, c'est ce qui nous permet de penser que ces représentations théâtrales contribuent à redonner aux personnes que nous avons rencontrées une ouverture vers l'extérieur tout en faisant appel à la vivacité de leur esprit. Nous sommes conscients qu'il n'est pas forcément évident pour eux de nous ouvrir la porte de leur chambre, nous en sommes d'autant plus touchés.

Emma Dubois et Djamel Saïbi, comédiens du spectacle « Odile et Barnabé »

Un nouveau service d'hématologie va ouvrir prochainement au centre hospitalier de Meaux, avec une capacité de lits quasi doublée, de 15 à 28, tous secteurs confondus, secteur stérile, hospitalisation standard et hôpital de jour. Depuis le début du projet, l'association Action Leucémies qui fait de l'amélioration de la vie des patients un axe majeur de ses actions, est présente à nos côtés afin d'apporter un soutien financier pour l'équipement de ce nouveau service en vélos de remise en forme, téléviseurs etc..., mais aussi pour l'équipement d'un matériel destiné à la musicothérapie.

En effet, il nous est apparu que l'amélioration des conditions d'hospitalisation et de prise en charge des patients pouvait être obtenue aussi par une amélioration de la qualité de l'ambiance dans le service grâce à la musicothérapie permettant de diffuser, pendant la journée, dans les zones communes, des airs de musique choisis. En effet il est bien admis que la musique a des bienfaits sur les personnes, effet relaxant de sensation d'apaisement et de réconfort, de régulation de l'humeur et des émotions. Ce ne sont pas certainement les seules vertus connues, pour les patients. En effet la musicothérapie induit des effets antidouleur, mis à profit par certains en anesthésie, des effets antidépresseurs qui peuvent aider dans l'acceptation de la maladie, ces effets étant induits par la libération d'endorphines naturelles. On pourrait aussi s'étendre sur les améliorations des capacités de concentration, d'attention, de mémorisation, ainsi que les conséquences positives sur l'imagination et la créativité.

Bref, écouter, et pour ceux qui en ont la chance, faire de la musique, c'est bon pour le moral.

Voilà pourquoi démarrer un programme de musicothérapie grâce aux dons de l'association Action Leucémies est une belle opportunité.

Docteur Loïc Fouillard,
Chef de Service Hématologique Clinique



Le Comité Scientifique d'Action Leucémies

Le Comité Scientifique est constitué de cinq hématologues cliniciens hospitaliers

Le Pr Nicolas Boissel, *Hôpital Saint-Louis, service Adolescents Jeunes Adultes*

Le Dr Benoît Brethon, *Hôpital Robert Debré*

Le Dr Françoise Isnard, *Hôpital Saint-Antoine*

Le Pr Arnaud Petit, *Hôpital Trousseau*

Le Pr Philippe Rouselot, *Hôpital André Mignot*

Le Comité Scientifique a pour missions de :

Nous conseiller sur les attributions de fonds que nous allouons au financement de la recherche.

Nous transmettre toutes les informations jugées importantes sur l'évolution de la recherche et des traitements afin d'actuali-



Dr Michel Gibergy et Dr Denis Vallée, Action Leucémies

ser les informations médicales que nous publions sur notre site.

Nous conseiller sur l'opportunité d'établir un partenariat avec de nouveaux services d'onco-hématologie, notamment en province.

Valider nos documents scientifiques et médicaux.

Et donc, il nous permet en quelque sorte de crédibiliser tout le versant médical et scientifique de notre association.

Le Comité Scientifique se réunira deux fois par an

Il s'est réuni pour la première fois le 29 septembre 2015 et à cette occasion, il a été décidé dans un premier temps :

D'actualiser toute la partie médicale du site internet en y rajoutant un article sur l'épidémiologie des leucémies et un article sur les myélo-dysplasies de haut grade.

De continuer à travailler en collaboration avec la SFH (Société Française d'Hématologie) pour le financement de la recherche en raison de son efficacité et de sa fiabilité. Et ce, sans oublier des domaines importants comme l'éducation thérapeutique des patients en ambulatoire, l'accompagnement des patients âgés, l'évolution des structures de coordination et la formation du personnel paramédical.

De finaliser notre implantation en Ile de France avant d'envisager une extension nationale sauf pour des hôpitaux de proximité (Orléans, Amiens, Mantes...) ou en cas de demande spécifique d'un hôpital de province plus éloigné (ex : Nice et Dijon).



Dr Françoise Isnard, Dr Benoît Brethon et Pr Arnaud Petit, Comité Scientifique

À ce stade, la partie médicale du site a été complètement réactualisée par nos experts et incorporée dans le site. Nous avons rencontré tous les services d'onco-hématologie d'Ile de France. Enfin, nous finançons une bourse de doctorat de 6 mois d'un montant de 13 000 € pour un jeune chercheur sélectionné par la SFH.

L'immunothérapie en plein boum

L'amélioration du traitement des hémopathies malignes repose sur une meilleure « stratification » thérapeutique, consistant à adapter l'intensité de traitement au risque de la maladie. Cela consiste à repérer dès le diagnostic, des caractéristiques biologiques définissant une maladie dite « de haut risque » et d'identifier précocement les maladies dont la réponse au traitement est insuffisante, grâce à l'étude de la maladie résiduelle.

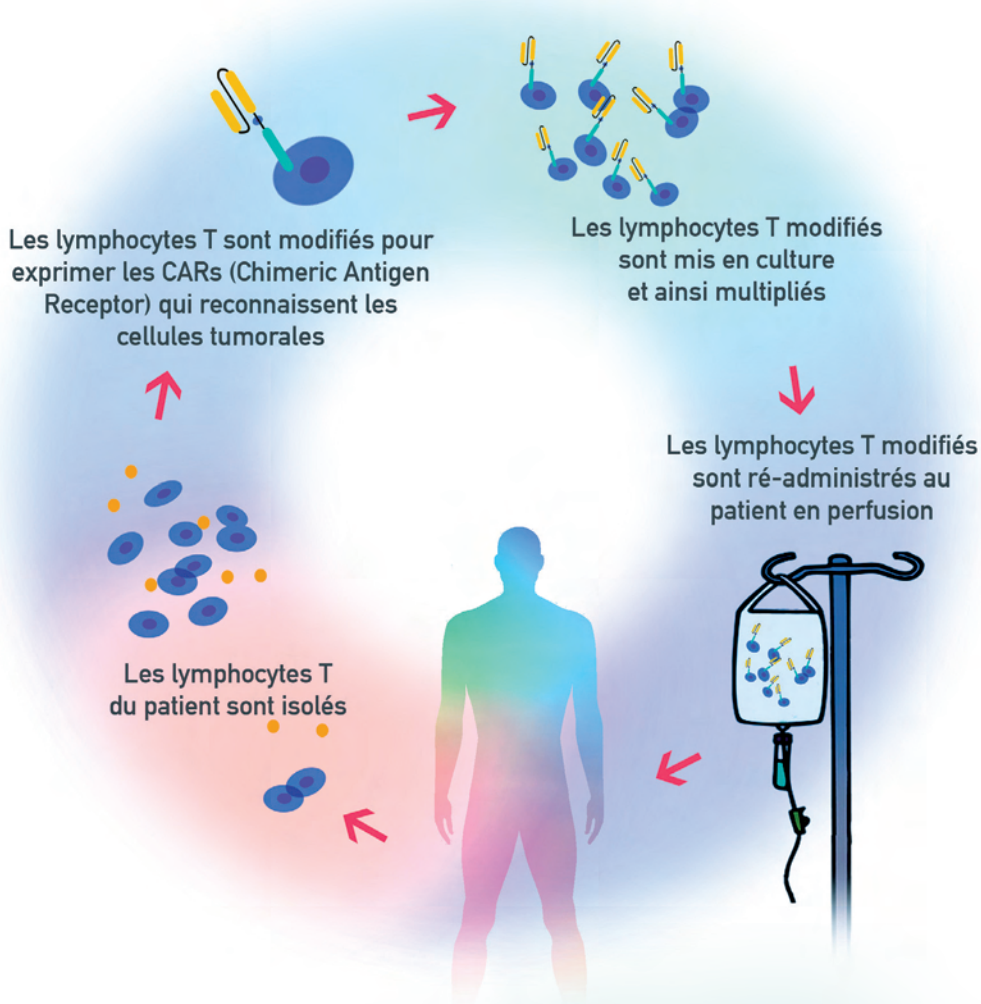
Les nouveaux agents anti-cancéreux émergents offrent de nouveaux espoirs pour améliorer l'efficacité des traitements, par une approche plus « biologique » dite « ciblée ». Trois approches thérapeutiques sont désormais couramment utilisées :

L'utilisation d'anticorps monoclonaux, qui par leur capacité à reconnaître des antigènes présents à la surface des cellules tumorales, vont induire leur mort cellulaire. On en distingue trois types :

- 1) les anticorps monoclonaux « nus » représentant la 1ère génération ;
- 2) les anticorps « bi-spécifiques », capables de reconnaître un antigène de la cellule tumorale, mais aussi d'aller recruter une cellule du système immunitaire pour détruire la cellule tumorale ;
- 3) les anticorps « couplés » à une chimiothérapie, qui après reconnaissance de la cellule tumorale vont libérer dans la cellule la molécule anti-cancéreuse.

Les modificateurs de l'épigénétique, qui ont la capacité d'agir et modifier l'expression de gènes dérégulée dans les cellules leucémiques. Par leur action, ils favorisent la réexpression d'un programme génétique de cellules non tumorales.

Les inhibiteurs de tyrosine kinase. Les tyrosine kinases sont des protéines fortement impliquées dans la prolifération cellulaire, qui sont parfois surexprimées dans certaines



hémopathies malignes. Plusieurs inhibiteurs de tyrosine kinase sont disponibles, dont certains ont révolutionné le pronostic de certaines maladies, comme par exemple, la leucémie myéloïde chronique. Depuis peu, une nouvelle forme d'immunothérapie anti-leucémique émerge. On parle d'immunothérapie de type « thérapie cellulaire ». Cette technologie va utiliser des cellules vivantes, les lymphocytes T du patient, qui seront ensuite modifiés et reprogrammés pour aller détruire un type spécifique de cellules tumorales. Il s'agit des CAR-T (Chimeric Antigen Receptor T lymphocyte). Des résultats spectaculaires ont été obtenus chez des patients atteints de leucémies aiguës lymphoblas-

tiques de la lignée B, réfractaires à toutes thérapeutiques. Des taux de rémission complète (RC) de 70 à 90% ont été notés dans 3 études publiées et certains patients sont toujours en RC, 2 ans après avoir reçu ce traitement. Néanmoins, certains effets secondaires réduisent encore actuellement l'utilisation potentielle des cellules CAR-T. En 2016, cette thérapeutique expérimentale émergente est amenée à se développer même si les études des effets à long terme ne sont pas encore disponibles et que son prix encore très élevé risque d'être un facteur limitant pour une utilisation plus large (prix actuellement estimé par patient : environ 100 000 USD).

Collecte de fonds au cours des 6 derniers mois



Hervé Chevreau, maire d'Épinay-sur-Seine et Colette Clavin Saugier

Le 6 décembre 2015 à l'occasion du concert d'Isabelle Boulay, la municipalité d'Épinay-sur-Seine a renouvelé son soutien à notre association en faisant un don de 6 000 €.



Chorale Voice of Freedom

Les 12 & 13 décembre 2015, la Délégation de Puteaux (92) a organisé un weekend de mobilisation contre la leucémie avec le soutien de la municipalité.



Le Club Inner Wheel 2000 Boucles de Seine (78) a fait un don de 4 500 € à notre association en mars 2016.

C'est avec beaucoup de satisfaction que j'ai constaté la grande mobilisation de l'équipe de bénévoles boulonnais à l'occasion des événements organisés au cours du week-end dédié à la lutte contre la leucémie.

Un grand merci au Chœur et Orchestre des Grandes Ecoles (COGE) qui a donné au Conservatoire Georges Gorse, en présence du Docteur Claude Rocher, Conseiller Municipal en charge de la Culture, deux concerts caritatifs qui ont enthousiasmé un public de connaisseurs. Un grand merci aussi à l'association boulonnaise Ludo Impro qui a donné à l'Espace Landowski, une belle démonstration de théâtre d'improvisation pour tous. Un goûter a réuni petits et grands, et le tirage de la tombola a fait d'heureux gagnants.

Cet après-midi s'est déroulé en présence



Concert du Chœur et Orchestre des Grandes Ecoles

du Dr Frédéric Morand, Maire Adjoint, accompagné de Christine Deloffre et de Nicolas Marguerat, Conseillers Municipaux représentant Pierre-Christophe Baguet Maire de Boulogne-Billancourt.

Jean-François Saugier,
Délégué Boulogne-Billancourt



C'est lors d'une discussion entre amis que j'ai eu l'occasion fin 2015 de parler d'Action Leucémies avec Jean-Yves Vapillon, Président de la 20ème édition de La Percée du Vin Jaune.

Jean-Yves m'a expliqué que les Ambassadeurs du Vin Jaune souhaitaient que cet événement majeur pour la région conserve une dimension simple et humaine. Mon discours sur Action Leucémies, ses missions, ses objectifs et ses actions a donc tout de suite intéressé Jean-Yves. Et voilà, l'idée d'un partenariat a fait son chemin, Jean-Yves a su convaincre les Ambassadeurs du Vin Jaune et c'est ainsi qu'est né le 1er partenariat d'Action Leucémies en Bourgogne Franche Comté. L'association était présente lors de la manifestation qui a réuni plus de 60 000 personnes et un chèque de 1 000 € m'a été remis le 15 avril pour participer au financement d'un projet pour le service d'onco-hématologie pédiatrique du CHU de Dijon.

Dominique Veyrac,
Ambassadrice Action Leucémies

Prochaines collectes de fonds

Parmi les projets, il convient de noter :

Du 25 avril au 31 mai, Les Boucles du Cœur en partenariat avec Carrefour Carré Sénart et Carrefour Market Montereau-Fault-Yonne

Le 21 mai à Tigery, Salon du livre et Rotaryre organisés par le Rotary Club Evry Val de Seine

Le 19 juin dans le Parc de Saint-Cloud, La Course des Héros



Le 21 mai à Tigery, la 3ème édition du Rotaryre, concours de jeunes talents, sera organisée par Jean-Claude Chauveau du Rotary Club Evry Val de Seine. Le jury, présidé par René-Marc Guedj, Producteur de Kandidator, sera composé de grands professionnels. Une nouveauté cette année : un salon du livre organisé par Claude Fournier, éditeur et directeur de collection au Cherche Midi, réunira un bon nombre d'auteurs à succès.

Fabienne Thiebault, marraine de cette journée, interprétera quelques-uns de ses succès.

Un grand merci au Rotary Club Evry Val de Seine pour son soutien renouvelé à notre association !

Céline Dumet,
Responsable Antenne Essonne



Cette année encore pour La Course des Héros, l'équipe du Rotary Club Boulogne-Billancourt va soutenir l'équipe mythique de notre association « Les Supers Z'Héros » pour cette course solidaire à laquelle participent de nombreux coureurs engagés pour des associations à but humanitaire.

Isabelle Poux,
Chef d'équipe Course des Héros



Action Leucémies
1^{er}, rue Damiens
92100 Boulogne-Billancourt
Tél. 06 10 48 12 48
Email : contact@action-leucemies.org
<https://www.facebook.com/actionleucemies>

Directeur de la publication:
Colette Clavin Saugier
Comité de rédaction:
Isabelle Bardy, Catherine Durand, Michel Gibergy, Jean-François Saugier
Maquette : René Oghia

